

IC Recorder
Quick Start Guide



ICD-SX733/SX1000

4-447-267-61(1)



© 2013 Sony Corporation Printed in China

Welcome to your new Sony IC recorder!

This is the Quick Start Guide, which provides you with instructions on the basic operations of the IC recorder. Please read it carefully. We hope you enjoy using your new Sony IC recorder.

Check the supplied items.

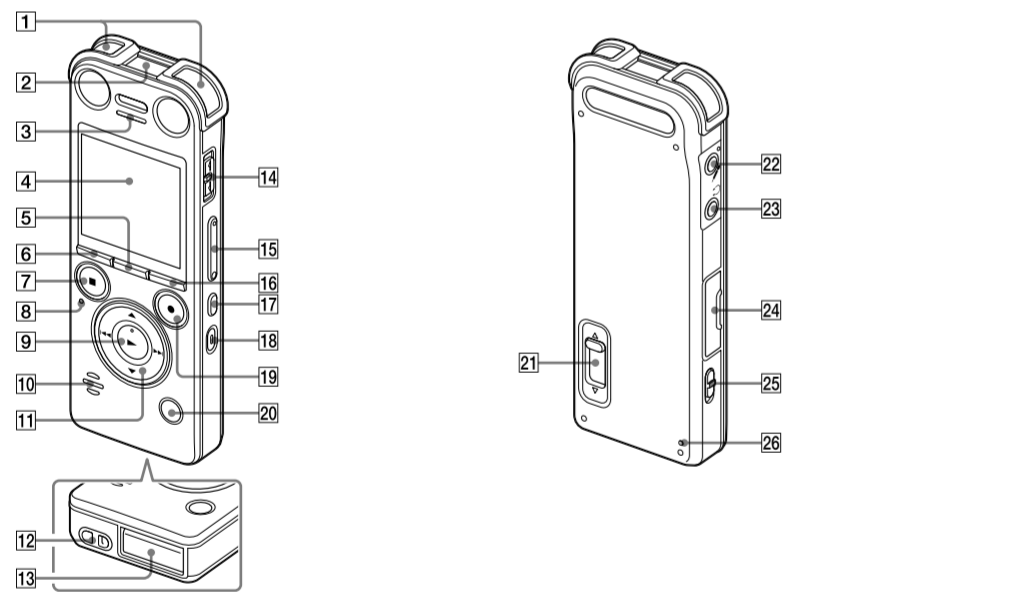
- IC Recorder (1)
- Stereo headphones (1)
- USB connection support cable (1)
- Carrying case (1)
- Stand(1)
- Wind Screen (ICD-SX1000 only) (1)
- Application Software, Dragon NaturallySpeaking (DVD-ROM) (1)*
- Quick Start Guide (1)
- Application Software, Sound Organizer (Installer file stored in the built-in memory so that you can install it to your computer.)
- Help Guide (HTML file stored in the built-in memory so it can easily be copied to your computer.)
- * supplied with some models in some regions.

Optional accessories

- Electret condenser microphone ECM-CS10, ECM-CS3, ECM-TL3
- USB AC adaptor AC-UD20

Note
Depending on the country or region, some of the models or optional accessories are not available.

Parts and controls



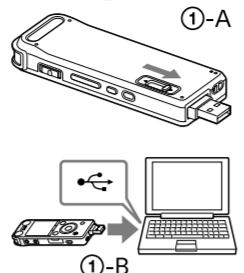
- 1 Built-in microphones (stereo) (L/R)
- 2 Built-in zoom microphone (monaural)
- 3 Peak lamp (ICD-SX1000 only)
- 4 Display window
- 5 SCENE button
- 6 (folder) button
- 7 ■STOP button
- 8 Access lamp
- 9 ► (play/enter) button (*)
- 10 Speaker
- 11 Control button (▲, ▼, ◀, ▶) (review/fast backward), ▶▶ (cue/fast forward)
- 12 Strap hole (A strap is not supplied.)
- 13 USB connector compartment (The USB connector is stored inside.)
- 14 POWER ON/OFF•HOLD switch
- 15 VOL +/- (volume +/-) buttons (**)
- 16 MENU button
- 17 ⇄ A-B (repeat A-B) button
- 18 ERASE button
- 19 ●REC/PAUSE (record/pause) button, recording lamp
- 20 TRACK MARK button
- 21 USB DIRECT slide lever
- 22 (microphone) jack (PLUG IN POWER) (**)
- 23 (headphones) jack
- 24 M2™/microSD memory card slot (The card slot is in the cover.) (**)
- 25 DPC (SPEED)/KEY CTRL (control) switch
- 26 RESET button

*1 These buttons and the jack have a tactile dot. Use it as a reference point for operations, or to identify each terminal.
*2 In this Quick Start Guide, M2™ and microSD cards are generally referred to as a "memory card." The M2™/microSD card slot is referred to as the "memory card slot."

Note
The illustrations used in this Quick Start Guide are based on the ICD-SX1000 model. These illustrations may look different from the model you are using, however, the buttons and controls used for operations are the same.

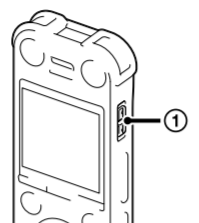
Let's try out your new IC recorder

1. Charge.



- Charge the IC recorder.**
Slide the USB DIRECT slide lever in the direction of the arrow (①-A), and insert the USB connector into the USB port of a running computer (①-B). Charging starts. When the battery is fully charged, the battery indicator will indicate "100%".
- Disconnect the IC recorder.**
Make sure that the access lamp does not light. Then refer to the help guide to remove the IC recorder safely.

2. Power on.



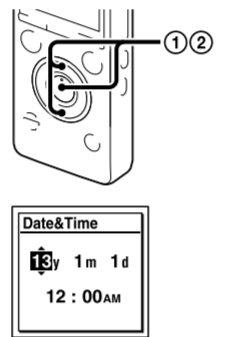
- Turn the power on.**
Slide and hold the POWER ON/OFF•HOLD switch in the direction of "POWER ON/OFF" until the window display appears.
To turn the power off, slide and hold the POWER ON/OFF•HOLD switch in the direction of "POWER ON/OFF" until the "Power Off" animation is displayed.
⚡ When you turn the power on again within 4 hours after the last time you turned the power off, the power will come on quickly.

To prevent unintentional operations (HOLD)



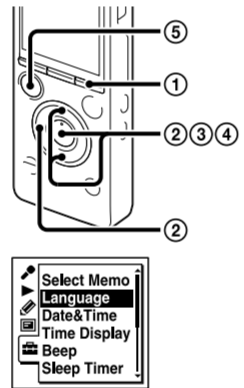
⚡ To release the IC recorder from the HOLD status, slide the POWER ON/OFF•HOLD switch towards the center so that the projection on the switch is aligned to the "•" mark.

3. Set the date and time.



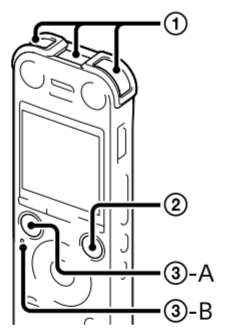
- When the clock is not set, the "Set Date&Time" animation appears, then the "Set Date&Time?" confirmation message appears.
- Press ▲ or ▼ to select "Yes," and then press ► (play/enter). The year section begins to flash.
 - Press ▲ or ▼ to set the year (the last two digits of the year), and then press ► (play/enter). Repeat this procedure to set month, day, hour, and minute in sequence. When you set the minute and press ► (play/enter), the clock reflects the setting.

4. Select the display language.



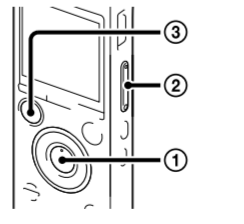
- Press MENU.
- Press ◀◀, press ▲ or ▼ to select (language icon), and then press ► (play/enter).
- Press ▲ or ▼ to select "Language," and then press ► (play/enter).
- Press ▲ or ▼ to select the language that you want to use in the display window, and then press ► (play/enter). You can select the following languages:
English*, Español (Spanish), Français (French)
* Default setting
- Press ■STOP.

5. Record.



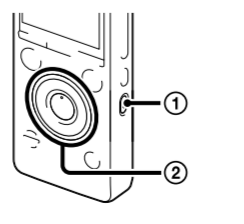
- ⚡ Before you start using the IC recorder, make sure that you slide the POWER ON/OFF•HOLD switch towards the center so that the projection on the switch is aligned to the "•" mark to release the HOLD status.
- Place the IC recorder so that the built-in microphones face the direction of the source to be recorded.
 - Press ●REC/PAUSE.
Recording starts and the recording lamp (②) lights in red.
⚡ You can pause recording by pressing ●REC/PAUSE. Press ●REC/PAUSE again to restart recording.
 - Press ■STOP (③-A) to stop recording.
The access lamp (③-B) flashes in orange and the recording stops.

6. Listen.



- Press ► (play/enter).
Playback starts.
- Adjust the volume by pressing VOL +/-.
- Press ■STOP to stop playback.

7. Erase.



- Once a file is erased, you cannot restore it.
- Press ERASE.
"Erase?" is displayed and the file to be erased is played back for confirmation.
 - Select "Execute" using ▲ or ▼, and then press ► (play/enter).
The "Erasing..." animation appears while the selected file is being erased.

Utilizing Your Computer

Installing the help guide on your computer

By installing the help guide on your computer from the built-in memory of the IC recorder, you can search for detailed operations and possible solutions when a problem occurs.

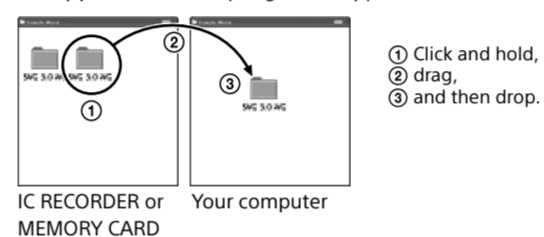
- Slide the USB DIRECT slide lever on the back of the IC recorder, and insert the USB connector into the USB port of a running computer.
- In Windows: Click [Computer] (or [My Computer]), then double-click [IC RECORDER] → [FOR WINDOWS].
In Mac: Double-click [IC RECORDER] on the desktop.
- Install the help guide.
In Windows: Double-click [Help_Guide_Installer] (or [Help_Guide_Installer.exe]).
In Mac: Double-click [Help_Guide_Installer_for_mac.app] (v10.5.8 or higher).
Follow the instructions that appear on the screen to proceed with installation.
- After the installation completes, double-click the [Help_Guide_icdsx3_uc.htm] icon in the desktop for Windows (or in Finder for Mac).
The help guide is displayed.
You can also view the help guide on the following Sony IC Recorder customer support home page:
<http://rd1.sony.net/help/icd/sx3/uc/>

Copying files from the IC recorder to your computer

You can copy the files and folders from the IC recorder to your computer to store them.

- Connect the IC recorder to your computer.
- Copy files or folders you want to transfer to your computer.
Drag and drop the files or folders you want to copy from "IC RECORDER" or "MEMORY CARD" to the local disk on your computer.

To copy a file or folder (Drag and drop)



- Disconnect the IC recorder from your computer.

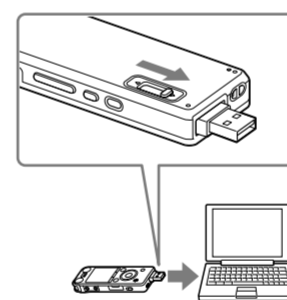
Installing Sound Organizer

Install Sound Organizer on your computer.

Note
Sound Organizer is compatible with the Windows PC only. It is not compatible with Mac.

⚡ When installing Sound Organizer, log in to an account with administrator privileges.

- Slide the USB DIRECT slide lever on the back of the IC recorder, and insert the USB connector into the USB port of a running computer.
If the IC recorder cannot be connected to a computer directly, use the supplied USB connection support cable.



- Make sure the IC recorder has been recognized properly.
While the IC recorder is connected to the computer, "Connecting" is displayed in the display window of the IC recorder.
- Go to the [Start] menu, click [Computer] (or [My Computer]), and then double-click [IC RECORDER] → [FOR WINDOWS].
- Double-click [SoundOrganizerInstaller_V140] (or [SoundOrganizerInstaller_V140.exe]).
Follow the instructions that appear on the screen.
- Make sure that you accept the terms of the license agreement, select [I accept the terms in the license agreement], and then click [Next].
- When the [Setup Type] window appears, select [Standard] (or [Custom]), and then click [Next].
Follow the instructions on the screen and set the installation settings when you select [Custom].
- When the [Ready to Install the Program] window appears, click [Install].
The installation starts.
- When the [Sound Organizer has been installed successfully.] window appears, check [Launch Sound Organizer Now], and then click [Finish].

Note
You may need to restart your computer after installing Sound Organizer.
If you format the built-in memory, all data stored there will be erased. (The Help Guide and the Sound Organizer software will also be erased.)

Additional features

Details of these additional features for recording, playback, and editing are included in the help guide.

- Scene Selection
- Add/Overwrite/Pre recording
- Noise Cut
- TRACK MARK (Track mark)
- DPC (Digital Pitch Control)
- A-B Repeat
- VOR (Voice Operated Recording)
- Sound Effects
- Easy Search
- Divide
- Sound Organizer editing software

Precautions

On power
Operate the unit only on 3.7V DC with the built-in rechargeable lithium-ion battery.
remove the battery and have the unit checked by qualified personnel before operating it any further.

On safety
Do not operate the unit while driving, cycling or operating any motorized vehicle.
If you have any questions or problems concerning your unit, please consult your nearest Sony dealer.

On handling
• Do not leave the unit in a location near heat sources, or in a place subject to direct sunlight, excessive dust or mechanical shock.
• Should any solid object or liquid fall into the unit,

Owner's Record

The model number is located at the rear panel and the serial number is located at the rear panel. Record these numbers in the space provided below. Refer to these numbers whenever you call upon your Sony dealer regarding this product.

Model No. _____
Serial No. _____

WARNING
Do not expose the batteries (battery pack or batteries installed) to excessive heat such as sunshine, fire or the like for a long time.

Capacity (User available capacity *)**
ICD-SX733: 4 GB (approx. 3.20 GB = 3,435,973,837 Byte)
ICD-SX1000: 16 GB (approx. 12.80 GB = 13,743,895,347 Byte)
*1 A small amount of the built-in memory is used for file management and therefore not available for user storage.
*2 When the built-in memory is formatted with the IC recorder.

The following FCC statement applies only to the version of this model manufactured for sale in the USA. Other versions may not comply with FCC technical regulations.

INFORMATION
This equipment has been tested and found to comply with the limits for a Class B digital device, pursuant to Part 15 of the FCC Rules. These limits are designed to provide reasonable protection against harmful interference in a residential installation. This equipment generates, uses and can radiate radio frequency energy and, if not installed and used in accordance with the instructions, may cause harmful interference to radio communications. However, there is no guarantee that interference will not occur in a particular installation. If this equipment does cause harmful interference to radio or television reception, which can be determined by turning the equipment off and on, the user is encouraged to try to correct the interference by one or more of the following measures:
Reorient or relocate the receiving antenna.
Increase the separation between the equipment and receiver.
Connect the equipment into an outlet on a circuit different from that to which the receiver is connected.
Consult the dealer or an experienced radio/TV technician for help.

You are cautioned that any changes or modifications not expressly approved in this manual could void your authority to operate this equipment.

If you have any questions about this product, you may call: Sony Customer Information Service Center 1-800-222-7669 or <http://www.sony.com/>

Declaration of Conformity
Trade Name : SONY
Model : ICD-SX733/SX1000
Responsible Party : Sony Electronics Inc.
Address : 16530 Via Esprillo, San Diego, CA 92127 USA
Telephone Number : 858-942-2230
This device complies with part 15 of the FCC Rules. Operation is subject to the following two conditions: (1) This device may not cause harmful interference, and (2) this device must accept any interference received, including interference that may cause undesired operation.



ICD-SX733/SX1000

¡Le damos la bienvenida a su nueva Grabadora IC de Sony!

Esta es la Guía de inicio rápido en la cual se ofrecen instrucciones sobre las operaciones básicas de la grabadora IC.

Léala detenidamente. Esperamos que disfrute utilizando su nueva grabadora IC de Sony.

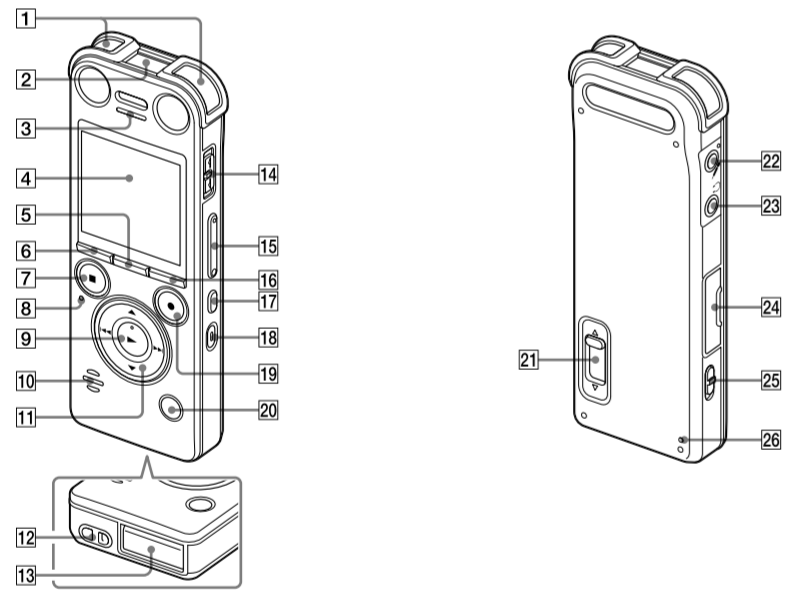
Compruebe los componentes suministrados.

- Grabadora IC (1)
- Auriculares estéreo (1)
- Cable auxiliar para la conexión USB (1)
- Funda de transporte (1)
- Soporte (1)
- Protección contra el viento (solo ICD-SX1000) (1)
- Software de la aplicación, Dragon NaturallySpeaking (DVD-ROM) (1)*
- Guía de inicio rápido (1)
- Software de la aplicación, Sound Organizer (Archivo del instalador almacenado en la memoria interna para poder instalarlo en el ordenador.)
- Guía de Ayuda (archivo HTML almacenado en la memoria interna, por lo que es muy sencillo copiar al ordenador.)
- * suministrado con algunos modelos en algunas regiones.

- Accesorios opcionales**
- Micrófono de condensador de electroreto ECM-CS10, ECM-CS3, ECM-TL3
 - Adaptador de CA USB AC-UD20

Nota
Dependiendo del país o la región, algunos de los modelos o accesorios opcionales podrían no estar disponibles.

Componentes y controles

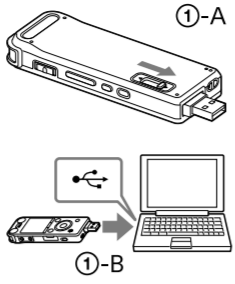


- Micrófonos incorporados (estéreo) (Izquierda/Derecha)
- Micrófono de zoom incorporado (monoaural)
- Luz de máximos (solo ICD-SX1000)
- Visor
- Botón SCENE
- Botón [carpeta]
- Botón ■STOP
- Luz de acceso
- Botón ► (reproducción/entrar) (**)
- Altavoz
- Botón de control (▲, ▼, ◀, ▶) (revisión/retroceso rápido), ►► (búsqueda/avance rápido)
- Orificio para la correa de mano (correa de mano no suministrada.)
- Compartimiento del conector USB (el puerto USB se encuentra en su interior.)
- Interruptor POWER ON/OFF•HOLD
- Botones VOL -/+ (volumen -/+) (**)
- Botón MENU
- Botón ◀ A-B (repetición A-B)
- Botón ERASE
- Botón ●REC/PAUSE (grabación/pausa), luz de grabación
- Botón TRACK MARK

Nota
Las ilustraciones utilizadas en esta Guía de inicio rápido se basan en el modelo ICD-SX1000. Estas ilustraciones pueden no coincidir exactamente con el modelo que usted utiliza, aunque sí se usan los mismos botones y controles para realizar las operaciones.

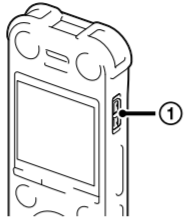
Vamos a probar la nueva grabadora IC

1. Cargar.



1 **Cargue la grabadora IC.**
Deslice la lengüeta USB DIRECT en el sentido de la flecha (1-A) e inserte el conector USB en el puerto USB de un ordenador que esté encendido (1-B).
Se inicia la carga.
Cuando la pila se haya cargado completamente el indicador de energía restante de la pila mostrará **Full**.

2. Encender.



1 **Encienda la grabadora.**
Deslice y no suelte el interruptor POWER ON/OFF•HOLD en el sentido de "POWER ON/OFF" hasta que se muestre el visor.
Para apagar la grabadora, deslice y no suelte el interruptor POWER ON/OFF•HOLD en el sentido de "POWER ON/OFF" hasta que aparezca la animación "Power Off".
⚡ Si la enciende de nuevo en menos de 4 horas después de la última vez que la apagó, la grabadora se encenderá rápidamente.

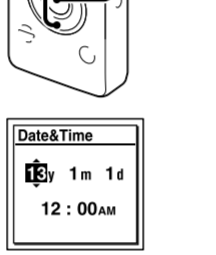
Para evitar el funcionamiento no intencionado (HOLD)



⚡ Para desactivar el estado HOLD de la grabadora IC, deslice el interruptor POWER ON/OFF•HOLD hacia el centro de modo que la protuberancia del interruptor quede alineada con la marca "*".

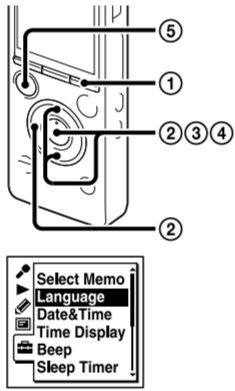
3. Ajustar la fecha y la hora.

Si el reloj no está ajustado, aparece la animación "Set Date&Time" y, a continuación, aparece el mensaje de confirmación "Set Date&Time?".



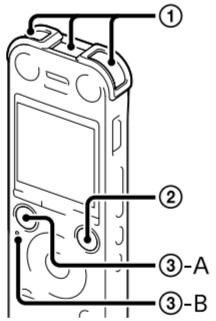
- Pulse ▲ o ▼ para seleccionar "Yes" y, a continuación, pulse ► (reproducir/entrar).
La sección del año comienza a parpadear.
- Pulse ▲ o ▼ para ajustar el año (los dos últimos dígitos del año) y, a continuación, pulse ► (reproducir/entrar).
Repita este proceso para ajustar el mes, el día, la hora y los minutos en este orden.
Cuando haya ajustado los minutos y pulsado ► (reproducir/entrar), el reloj reflejará el ajuste.

4. Seleccionar el idioma de visualización.



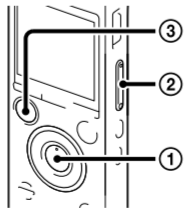
- Pulse MENU.
- Pulse ◀, pulse ▲ o ▼ para seleccionar y, a continuación, pulse ► (reproducir/entrar).
- Pulse ▲ o ▼ para seleccionar "Language" y, a continuación, pulse ► (reproducir/entrar).
- Pulse ▲ o ▼ para seleccionar el idioma que desea utilizar en el visor y, a continuación, pulse ► (reproducir/entrar).
Puede seleccionar los siguientes idiomas:
English (inglés)*, Español, Français (francés)
* Ajuste predefinido
- Pulse ■STOP.

5. Grabar.



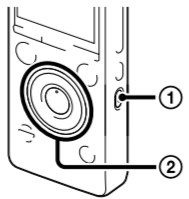
- ⚡ Antes de empezar a usar la grabadora IC, asegúrese de deslizar el interruptor POWER ON/OFF•HOLD hacia el centro de modo que la protuberancia del interruptor quede alineada con la marca "*" para desactivar el estado HOLD.
- Coloque la grabadora IC de forma que los micrófonos incorporados apunten en la dirección de la fuente que se va a grabar.
 - Pulse ●REC/PAUSE.
La grabación comienza y la luz de grabación (2) se ilumina en rojo.
⚡ Si desea poner en pausa la grabación, pulse ●REC/PAUSE. Pulse ●REC/PAUSE de nuevo para volver a iniciar la grabación.
 - Pulse ■STOP (3-A) para detener la grabación.
La luz de acceso (3-B) parpadea en naranja y se detiene la grabación.

6. Escuchar.



- Pulse ► (reproducir/entrar).
Comienza la reproducción.
- Ajuste el volumen pulsando VOL -/+.
- Pulse ■STOP para detener la reproducción.

7. Borrar.



- Una vez borrado un archivo, no es posible recuperarlo.
- Pulse ERASE.
Aparece "Erase?" y el archivo que se va a borrar se reproduce para su confirmación.
 - Seleccione "Execute" con ▲ o ▼ y, a continuación, pulse ► (reproducir/entrar).
Aparece la animación "Erasing..." mientras se borra el archivo seleccionado.

Utilización con el ordenador

Instalación de la guía de ayuda en el ordenador

La instalación de la guía de ayuda en el ordenador desde la memoria interna de la grabadora IC le permitirá buscar detalles de las operaciones y encontrar soluciones para los problemas que puedan surgir.

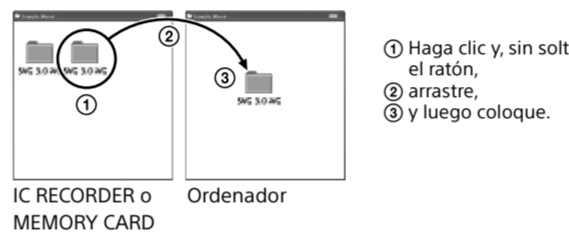
- Deslice la lengüeta USB DIRECT de la parte trasera de la grabadora IC e inserte el conector USB en el puerto USB de un ordenador que esté encendido.
- En Windows: Haga clic en [Equipo] (o [Mi PC]) y, a continuación, haga doble clic en [IC RECORDER] → [FOR WINDOWS].
En Mac: Haga doble clic en [IC RECORDER] en el escritorio.
- Instale la guía de ayuda.
En Windows: Haga doble clic en [Help_Guide_Installer] (o [Help_Guide_Installer.exe]).
En Mac: Haga doble clic en [Help_Guide_Installer_for_mac.app]. (v10.5.8 o superior)
Para continuar con la instalación, siga las instrucciones que aparecen en pantalla.
- Cuando la instalación se haya completado, haga doble clic en el icono [Help_Guide_icdsx3_uc.htm] del escritorio en Windows (o en el Finder en Mac).
La guía de ayuda se visualiza.
La guía de ayuda también se puede consultar en la siguiente página de soporte técnico para clientes de la Grabadora IC de Sony:
<http://rd1.sony.net/help/icd/sx3/uc/>

Copia de archivos desde la grabadora IC al ordenador

Puede copiar los archivos y las carpetas desde la grabadora IC al ordenador para su almacenamiento.

- Conecte la grabadora IC al ordenador.
- Copie los archivos o carpetas que desee transferir al ordenador.
Arrastre y coloque los archivos o carpetas que desee copiar desde "IC RECORDER" o "MEMORY CARD" al disco local del ordenador.

Para copiar un archivo o una carpeta (arrastrar y colocar)



- Haga clic y, sin soltar el ratón,
- arrastre,
- y luego coloque.

- Desconecte la grabadora IC del ordenador.

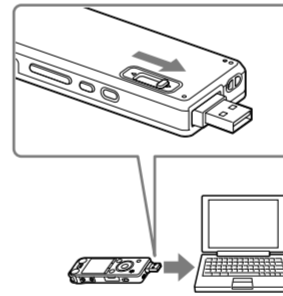
Instalación de Sound Organizer

Instale Sound Organizer en su ordenador.

Nota
Sound Organizer solo es compatible con PC de Windows. No es compatible con Mac.

⚡ Al instalar Sound Organizer, inicie una sesión con una cuenta con privilegios de administrador.

- Deslice la lengüeta USB DIRECT de la parte trasera de la grabadora IC e inserte el conector USB en el puerto USB de un ordenador que esté encendido.
Si no es posible conectar la grabadora IC directamente al ordenador, use el cable auxiliar para la conexión USB suministrado.



- Asegúrese de que la grabadora IC se reconoce correctamente.
Mientras la grabadora IC esté conectada al ordenador, aparecerá "Connecting" en el visor de la grabadora IC.
- Vaya al menú [Inicio], haga clic en [Equipo] (o [Mi PC]) y, a continuación, haga doble clic en [IC RECORDER] → [FOR WINDOWS].
- Haga doble clic en [SoundOrganizerInstaller_V140] (o [SoundOrganizerInstaller_V140.exe]).
Siga las instrucciones que aparecen en pantalla.
- Asegúrese de aceptar los términos del acuerdo de licencia, seleccione [I accept the terms in the license agreement] y, a continuación, pulse [Next].
- Cuando aparezca la ventana [Setup Type], seleccione [Standard] o [Custom] y, a continuación, pulse [Next].
Siga las instrucciones que aparecen en la pantalla o, si ha seleccionado [Custom], configure los ajustes de la instalación.
- Cuando aparezca la ventana [Ready to Install the Program], haga clic en [Install].
Comienza la instalación.
- Cuando aparezca la ventana [Sound Organizer has been installed successfully], marque la casilla de verificación [Launch Sound Organizer Now] y haga clic en [Finish].

Nota
Después de instalar Sound Organizer, puede que tenga que reiniciar el ordenador.
Si formatea la memoria interna, todos los datos almacenados se borrarán. (También se borrarán la Guía de Ayuda y el software Sound Organizer.)

Características adicionales

La guía de ayuda contiene información sobre las características adicionales de grabación, reproducción y edición.

- Selección de escenas
- Adición/Sobrescritura/Pregrabación
- Noise Cut
- TRACK MARK (marca de pista)
- DPC (Digital Pitch Control)
- Repetición A-B
- VOR (Voice Operated Recording)
- Efectos de sonido
- Easy Search
- División
- Software de edición Sound Organizer

Precauciones

Alimentación
Utilice la unidad solo con CC de 3,7 V con la pila de iones de litio recargable incorporada.

Seguridad
No utilice la unidad mientras conduce, va en bicicleta o utiliza cualquier vehículo motorizado.

Manejo
• No deje la unidad cerca de fuentes de calor, ni en lugares expuestos a la luz solar directa, polvo excesivo o golpes mecánicos.

• Si se introduce algún objeto sólido o líquido en la unidad, extraiga la pila y haga revisar por personal cualificado antes de seguir utilizándola.

Si tiene problemas o preguntas acerca de esta unidad, consulte al distribuidor más cercano.

ADVERTENCIA

No exponga las pilas (el cartucho de pilas o las pilas instaladas) a un calor excesivo tal como la luz del sol, fuego o algo similar durante un periodo largo de tiempo.

Capacidad (capacidad disponible para el usuario)**2)

ICD-SX733: 4 GB (aprox. 3,20 GB = 3.435.973.837 byte)
ICD-SX1000: 16 GB (aprox. 12,80 GB = 13.743.895.347 byte)

*1 Una pequeña parte de la memoria interna se utiliza para la gestión de archivos, por lo que no está disponible para el almacenamiento.

*2 Cuando la memoria interna se formatea con la grabadora IC.